

爱颐生宠物医院颍上路店建设项目（迁建）

竣工环境保护验收监测报告

建设单位：合肥爱颐生宠物医院有限公司蒙城路分公司

二零二三年五月

建设单位法人代表：胡旺庭

项目 负责人：聂亚敏

建设单位：合肥爱颐生宠物医院有限公司蒙城路分公司

电话：13260056885

传真：/

邮编：230001

地址：合肥市庐阳区义井路缤纷南国沐风居 8 幢 5 区 108、208 室

表一

建设项目名称	爱颐生宠物医院颍上路店建设项目（迁建）				
建设单位名称	合肥爱颐生宠物医院有限公司蒙城路分公司				
建设项目性质	新建√ 改扩建 技改 迁建				
建设地点	合肥市庐阳区义井路缤纷南国沐风居 8 幢 5 区 108、208 室				
主要产品名称	/				
设计生产能力	接诊量 900 只/年（其中手术量 120 只/年），洗澡美容服务量 1440 只/年				
实际生产能力	接诊量 900 只/年（其中手术量 120 只/年），洗澡美容服务量 1440 只/年				
建设项目环评时间	2021 年 3 月 10 日	开工建设时间	2022 年 10 月		
调试时间	2023 年 3 月 15 日	验收现场监测时间	2023 年 4 月 18 日-19 日		
环评报告表 审批部门	合肥市生态环境局	环评报告表 编制单位	安徽银杉环保科技有限公司		
环保设施设计单位	—	环保设施施工单位	—		
投资总概算	30	环保投资总概算	5	比例	16.67%
实际总概算	20	环保投资	5	比例	16.67%
验收监测依据	<p>(1) 《中华人民共和国环境保护法》，（2015 年 1 月 1 日起施行）；</p> <p>(2) 《中华人民共和国环境影响评价法》，（2018 年 12 月 29 日修订并施行）；</p> <p>(3) 《中华人民共和国水污染防治法》，（2018 年 1 月 1 日起施行）；</p> <p>(4) 《中华人民共和国大气污染防治法》，（2018 年 10 月 26 日修订并施行）；</p> <p>(5) 《中华人民共和国环境噪声污染防治法》，（2022 年 6 月 5 日施行）；</p> <p>(6) 《中华人民共和国固体废物污染环境防治法》（2020.9.1）；</p> <p>(7) 《建设项目环境保护管理条例》，（2017 年 10 月 1 日起施行）；</p> <p>(8) 《建设项目环境影响评价分类管理名录》（2021 版）；</p>				

- (9) 《安徽省环境保护条例》，(2018年1月1日起施行)。
- (10) 《建设项目竣工环境保护验收暂行办法》，(中华人民共和国环境保护部国环规环评[2017]4号)；
- (11) 《建设项目竣工环境保护验收技术指南污染影响类》(生态环境部公告2018第9号)。
- (12) 《爱颐生宠物医院颍上路店建设项目(迁建)环境影响报告表》(安徽银杉环保科技有限公司, 2021年6月)；
- (13) 《关于<爱颐生宠物医院颍上路店建设项目(迁建)环境影响报告表>的批复》，环建审[2021]7014号，合肥市生态环境局，2021年7月21日；
- (14) 合肥爱颐生宠物医院有限公司蒙城路分公司提供的其他资料。

验收监测评价标准、
标号、级别、限值

1.1 废水

项目产生的排水为员工生活污水、诊疗废水、美容清洗废水。其中诊疗废水、美容清洗废水(滤网过滤)经消毒处理后排放执行《医疗机构水污染物排放标准》(GB18466-2005)表2中的预处理标准后和生活污水经化粪池处理后排入市政污水管网，经市政污水管网排入王小郢污水处理厂集中处理，项目预处理后的废水排放执行王小郢污水处理厂接管标准，具体详见表8。

表8 污水排放标准

序号	污染物名称	标准值 (mg/L)	标准来源
1	COD	250	GB18466-2005《医疗机构水污染物排放标准》“表2 综合医疗机构和其他医疗机构水污染物排放限值(日均值)”中的预处理标准
2	BOD ₅	100	
3	SS	60	
4	粪大肠菌群数	5000 (个/L)	
5	COD	350	王小郢污水处理厂接管标准
6	BOD ₅	150	
7	SS	200	
8	NH ₃ -N	30	

废水经王小郢污水处理厂深度处理后，排入南淝河，其出水水质执行《巢湖流域城镇污水处理厂和工业行业主要水污染物排放限值》(DB34/2710-2016)表2的城镇污水处理厂I类标准和《城镇

污水处理厂污染物排放标准》（GB18918-2002）中的一级 A 标准。

表 9 王小郢污水处理厂污染物排放标准（mg/L, pH 值除外）

污染物名称	《巢湖流域城镇污水处理厂和工业行业主要水污染物排放限值》（DB34/2710-2016）中表 2 的城镇污水处理厂 I 类标准	《城镇污水处理厂污染物排放标准》（GB18918-2002）中的一级 A 标准（mg/L, pH 除外）
pH	/	6~9
COD	40	/
BOD ₅	/	10
SS	/	10
NH ₃ -N	2.0（3.0）	/
粪大肠菌群数	/	10 ³ 个/L

1.3 噪声

营运期项目区域噪声排放执行《社会生活环境噪声排放标准》（GB22337-2008）中的 2 类区标准，临颍上路一侧 35m 范围内执行 4 类标准，具体详见表 10。

表 10 社会生活环境噪声排放标准

标准	标准值（dB（A））	
	昼间	夜间
2 类区标准	60	50
4 类区标准	70	55

1.4 固体废物

本项目固体废物执行《中华人民共和国固体废物污染环境防治法（2020）》、《医疗废物处理处置污染控制标准》（GB39707-2020）、《医疗卫生机构医疗废物管理办法》中的有关规定。

其中一般固废执行《一般工业固体废物贮存和填埋污染控制标准》（GB 18599-2020）要求。医疗废物暂存、处置执行《危险废物贮存污染控制标准》（GB18597—2023）、《医疗废物处理处置污染控制标准》（GB39707-2020）、《医疗废物管理条例》和《医疗废物专用包装袋、容器和警示标志标准》（HJ421-2008）。

表二

工程建设内容:

2.1 项目概况

合肥爱颐生宠物医院有限公司蒙城路分公司租用合肥市庐阳区义井路缤纷南国沐风居 8 幢 5 区 108、208 室作为爱颐生宠物医院颖上路店建设项目（迁建）的营业场所，总投资 30 万元。项目租赁的建筑面积为 146.8m²，共两层，一层设有前台、洗美室、诊室、药房、中央处置区域、化验室；二层设有卫生间、影像室、手术室、住院部。项目正式营业期间，接诊量 900 只/年（其中手术量 120 只/年），洗澡美容服务量 1440 只/年。

爱颐生宠物医院颖上路店建设项目（迁建）于 2021 年 3 月委托安徽银杉环保科技有限公司编制了《爱颐生宠物医院颖上路店建设项目（迁建）环境影响报告表》，并于 2021 年 7 月 21 日取得合肥市生态环境局《关于<爱颐生宠物医院颖上路店建设项目（迁建）环境影响报告表>的批复》，环建审 [2021]7014 号。

项目于 2022 年 10 月进行房屋装修，2023 年 3 月中旬竣工。

根据《中华人民共和国环境保护法》（2015 年 1 月）和《建设项目环境保护管理条例》（2017 年修订）等有关规定，按照环境保护设施与主体工程同时设计、同时施工、同时投入使用的“三同时”制度要求，建设单位需调查分析工程在运行期间对环境造成的实际影响及可能存在的潜在影响，是否已采取有效的环境保护预防、减缓和补救措施，全面做好环境保护工作，为工程竣工环境保护验收提供依据。

根据环保部《建设项目竣工环境保护验收暂行办法》（国环规环评（2017）4 号）有关要求，合肥爱颐生宠物医院有限公司蒙城路分公司委托安徽信科检测有限公司对院区废水、噪声进行监测。结合《爱颐生宠物医院颖上路店建设项目（迁建）环境影响报告表》及批复和验收检测报告，参照 2018 年 5 月 22 日发布的《建设项目竣工环境保护验收技术指南污染影响类》（生态环境部公告 2018 第 9 号），于 2023 年 4 月底编制完成竣工环境保护验收监测报告。

2.2 地理位置

项目位于合肥市庐阳区义井路缤纷南国沐风居 8 幢 5 区 108、208 室。项目西侧为缤纷南国·沐风居小区空地和绿化带；东侧为颖上路；北侧为百圆裤业店，南侧为大拇指盲人推拿。

项目具体地理位置见附图 1、平面布置图见附图 2、项目周边环境概况见附图 3。

2.3 项目工程内容

表 2-1 项目建设内容组成一览表

工程类别	工程名称	环评阶段内容规模	实际建设内容规模	备注
主体工程	诊疗区	项目所在楼共 2 层，营业面积 146.8m ² 。一层设有前台、洗美室、诊室、药房、中央处置区域、化验室；二层设有卫生间、影像室、手术室、住院部。规模：接诊量 900 只/年（其中手术量 120 只/年），洗澡美容服务量 1440 只/年	项目所在楼共 2 层，营业面积 146.8m ² 。一层设有前台、洗美室、诊室、药房、中央处置区域、化验室；二层设有卫生间、影像室、手术室、住院部。规模：接诊量 900 只/年（其中手术量 120 只/年），洗澡美容服务量 1440 只/年	与环评一致
辅助工程	卫生间	位于二层，建筑面积 6m ²	位于二层，建筑面积 6m ²	与环评一致
公用工程	给水	市政给水管网，年给水量 222.3t	依托小区内现有给水管网，年给水量约 186.3t	与环评基本一致
	排水	市政排水管网，年排水量 177.84t	依托小区现有化粪池，年排水量 149t	与环评基本一致
	供电	城市电网供给，年消耗电量 1.5 万度	依托现有租赁建筑，年消耗电量 1.4 万度	与环评基本一致
环保工程	废水处理设施	项目诊疗废水、美容清洗废水（滤网过滤）经消毒池（池内设隔板，投加二氧化氯消毒片）处理后与生活污水一起依托小区内现有化粪池，达王小郢污水处理厂接管标准后排入市政污水管网	项目诊疗废水、美容清洗废水（滤网过滤）经消毒池（池内设隔板，投加二氧化氯消毒片）处理后与生活污水一起依托小区内现有化粪池，达王小郢污水处理厂接管标准后排入市政污水管网	与环评一致
	废气处理设施	及时清扫、新风系统抽排、喷洒消毒剂，加强室内通风换气	①诊疗区及时清洁，每间诊疗室、住院部均设置排气扇、风机抽排系统，总排气口位于室外，朝向颍上路；②加强通风，院内每日定期喷洒消毒液；③消毒池加盖密闭	与环评基本一致
	噪声处理设施	选用低噪声设备；消声、隔声、吸声、减振等，加强动物管理	选用低噪声设备；消声、隔声、吸声、减振等，加强动物管理	与环评一致
	固废处理设施	动物粪便喷洒消毒剂后与生活垃圾、动物废毛一起交由环卫部门收运	动物粪便喷洒消毒剂后与生活垃圾、动物废毛一起交由环卫部门收运	与环评一致
诊疗废物、化验室废物暂存于危废暂存间定期委托安徽浩悦环境科技有限责任公司		诊疗废物、化验室废物暂存于危废暂存间定期委托安徽浩悦环境科技有限责任公司	与环评基本一致	

	公司处理	处理；过期药品退回生产厂家集中销毁	
	宠物尸体及时联系客户，联系宠物主人，按有关规定处理处置，宠物医院不负责宠物病死尸体的处理处置，不暂存宠物尸体	及时联系客户，联系宠物主人，按有关规定处理处置，宠物医院不负责宠物病死尸体的处理处置，不暂存宠物尸体	与环评一致
	动物切除组织暂时消毒冷藏处理，委托有资质单位进行处置	本项目仅做腹腔手术，主要为绝育、剖腹产、乳腺肿瘤切除手术等，手术产生的废组织暂时消毒冷藏处理，定期委托安徽浩悦环境科技有限责任公司进行处置	与环评基本一致

2.4 主要生产设备

本项目主要生产设备见表 2-2。

表 2-2 项目主要生产设备一览表

序号	设备名称	型号	环评数量 台/套	实际数量 台/套	变化量 (台/套)	位置
1	血球仪	Poch-100iv diff	1	1	0	西斯美康
2	全自动生化分析仪	Catalyst One	1	1	0	爱德士
3	心电图	——	1	1	0	迈瑞
4	呼吸监护仪	IMEC8 vet	1	1	0	迈瑞
5	显微镜	DM500	1	1	0	莱卡
6	无影灯	——	1	1	0	乐康
7	B 超机	DP50	1	1	0	迈瑞
8	X 光机	东芝 RV-500	1	1	0	东芝
9	离心机	——	1	1	0	湘仪
10	输液泵、注射泵	——	1	1	0	比杨
11	血凝仪	——	1	1	0	微点
12	紫外线灯	——	1	1	0	中兴
13	高压灭菌锅	——	1	1	0	中星
14	不锈钢住院笼	——	2	2	0	普佳
15	冷藏、冷冻设备	——	1	1	0	尊贵
16	新风系统	——	2	2	+1	每套新风系统配套 1 台风轮机
17	中央空调	——	1	分体空调 5 台	/	/

2.5 原辅材料及能源消耗

表 2-3 主要原辅材料及能源消耗一览表

序号	名称	单位	环评年设计量	年实际量	变化量	备注
1	止血钳	把	20	20	0	15cm
2	手术剪刀	把	10	10	0	15cm
3	组织钳	把	10	10	0	15cm
4	创巾钳	把	20	20	0	8cm
5	手术刀	把	5	5	0	10cm
6	持针器	把	5	5	0	15cm
7	脱脂棉球	袋	50	50	0	500g/包
8	纱布块	包	50	50	0	200 片/包
9	75%医用酒精	瓶	20	20	0	500mL/瓶
10	碘伏	瓶	20	20	0	500mL/瓶
11	输液壶	个	150	150	0	——
12	一次性注射器	支	600	600	0	1mL、2.5mL、5mL
13	新洁尔灭	瓶	3	3	0	500mL/瓶
14	电	度	15000	15000	0	市政电网
15	水	t	222.3	186.3	0	市政给水管网

注：建设单位根据试运行实际消耗状况，基本与环评一致。

2.6 水源及水平衡

本项目给水主要为动物诊疗活动用水、动物美容清洗用水和员工生活用水。

生活污水：项目现有职工 5 人，均不在项目区内食宿，根据宠物医院每月水费单等资料可知，生活月用水量约 6t，则年用水量约 72t，年排水量约 57.6t/a。

诊疗废水：包括诊疗设备清洗及术后清理过程产生的医疗废水。根据宠物医院内部诊疗资料可知，宠物医院接诊量约 900 只/年，每只动物诊疗用水约 15L，用水量共计 13.5t/a，年排水量为 10.8t/a。

美容清洗废水：美容服务量约 1440 只/年，每只动物美容清洗水 70L，则用水量共计 100.8t/a，年排水量为 80.6t/a。

水平衡图见下图 2-1。

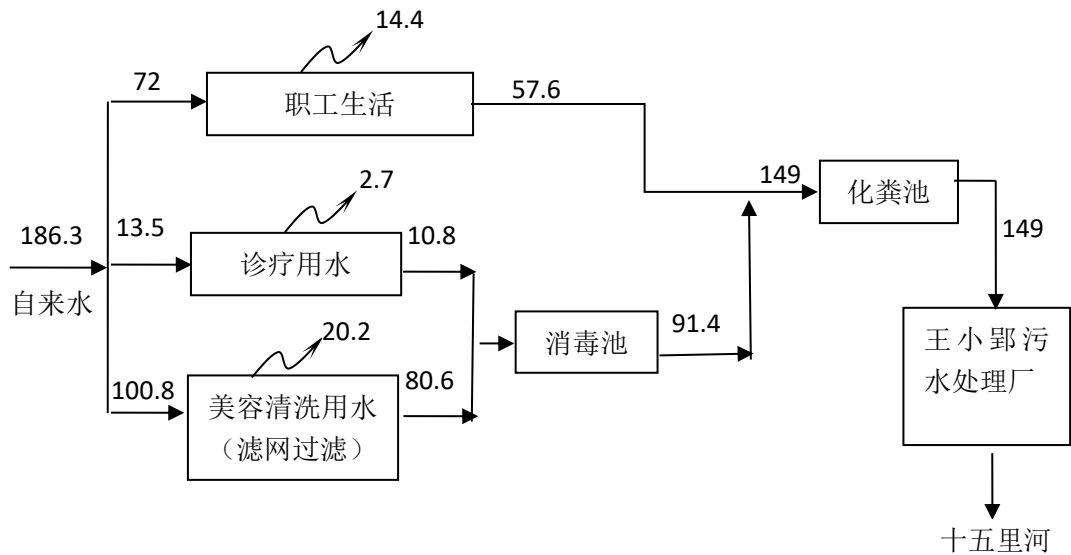


图 2-1 项目水平衡图（年工作时间 365d） 单位：t/a

2.7 主要工艺流程

本项目是利用租赁的门面房进行装修后主要用于动物诊疗、动物美容服务活动，并提供动物用品、饲料产品的销售服务活动。项目建成后洗澡美容服务量约 1440 只/年，接诊量约 900 只/年（手术量 120 只/年）。项目产污节点图详见下图 2-2。

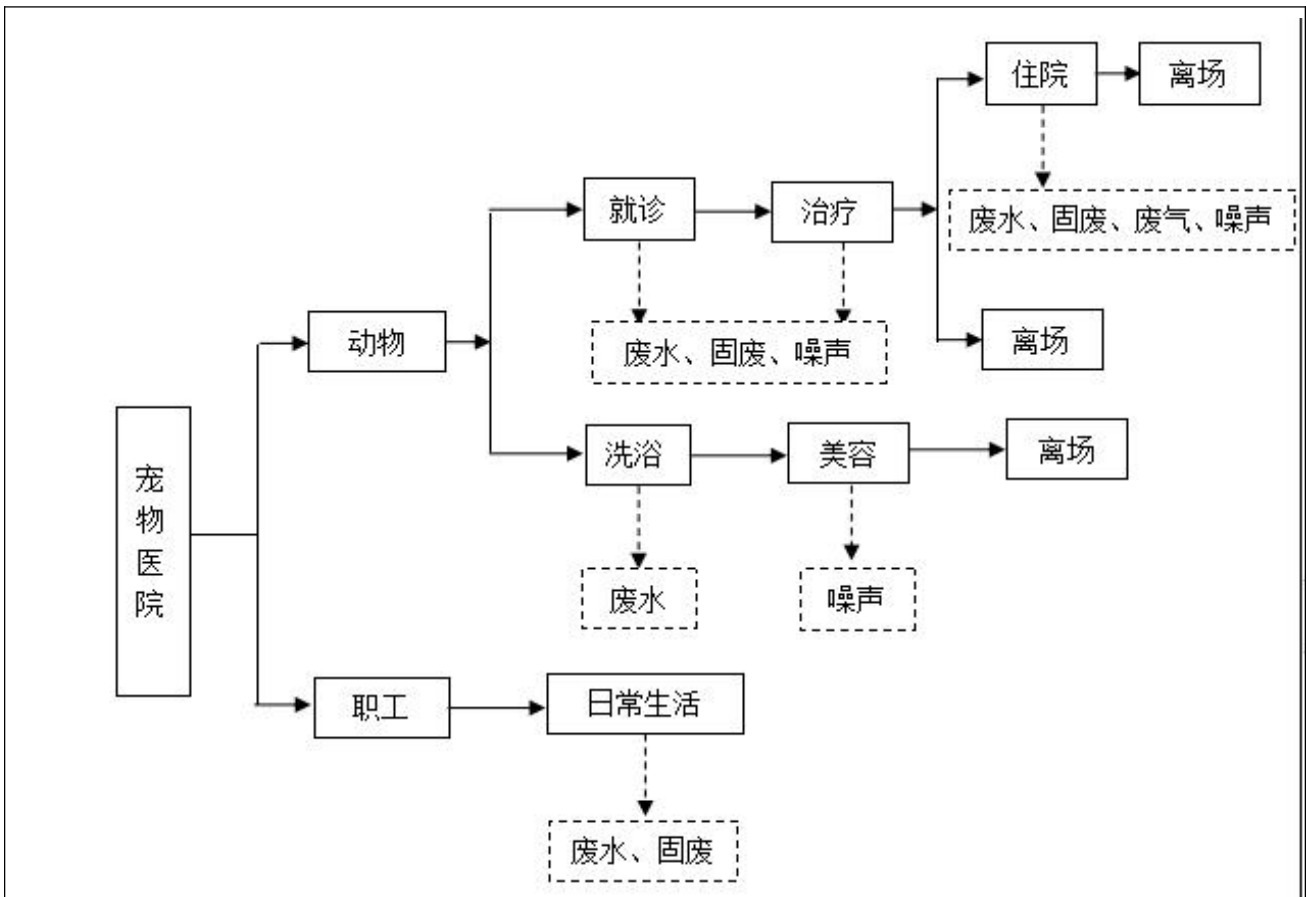


图 2-2 营运期工艺流程及污染节点图

注：本项目仅对顾客携带的动物进行日常护理及常规治疗，基本不产生动物肢体等病理性医疗废物，项目不涉及该部分的处理处置；如有产生，则根据《国家危险废物名录（部令第39号）》（附录危险废物豁免管理清单）中“16、病理性废物的处置：按照《医疗废物化学消毒集中处理工程技术规范》（HJ/T228-2006）或《医疗废物微波消毒集中处理工程技术规范》（HJ/T 229-2006）进行处理后，进入生活垃圾焚烧厂焚烧处置，处置过程不按危险废物管理”的要求进行处置与处理。

流程说明：

动物诊疗：顾客将受伤或生病的动物带入医院后，动物医生对动物进行就诊，根据检查结果对动物进行治疗，病情轻者治疗后可直接离场，病情严重者须实施手术的，手术后在宠物医院住院部住院调理好后离场。

动物诊疗期间需要化验，化验项目主要是血液常规检验、生化分析、血气分析和皮肤检验等，采用检测板直接检测。检测过程中仅使用仪器配套的细胞稀释液、细胞染色液、生理盐水等普通试剂，无刺激性药剂的使用，使用后的废检测板含动物血液作为医疗废物，收集灭活处理后，委托具有医疗废物处理资质单位处理处置。

本项目仅针对顾客携带的动物进行常规治疗如甲沟炎、尿闭、胰腺炎、打疫苗等，手术无胸腔、颅腔手术，仅做腹腔手术，主要为绝育、剖腹产、乳腺肿瘤切除手术等，手术会产生废手术切除组织。如检查动物可能患有有重大病症，鉴于本医院技术和设备的限制，建议

其转院。

动物美容：顾客带动物进入医院后，工作人员先安排动物在洗美室进行清洗，再进行吹干、整理、修剪毛发，指甲等美容，美容后即可离场。

因此，项目不产生化验废水，项目诊疗废水主要是诊疗间及诊疗设备清洗产生的废水。

根据现场勘察，项目生产工艺与环评阶段提供的工艺流程基本未发生变化。

2.8 项目变动情况

本项目性质、建设地点、实际建设内容规模、工艺流程、环保措施与环评报告中内容基本一致，无重大变动。

表三

主要污染源、污染物处理和排放：

3.1 污染物治理处置设施

3.1.1 废水

经现场勘查，项目实际运行期间，项目用水量约186.3t/a，主要包括办公生活用水、诊疗用水和美容用水。本项目用水由市政给水管网提供，能够满足诊疗、生活用水要求。

项目诊疗废水、美容清洗废水（滤网过滤）一起经1座消毒池处理，消毒池内设隔板，每12h在消毒池内投加2片消毒片（规格：二氧化氯含量10%，两个格各投1片），外排水从底部进入消毒池第1格池内，水力停留时间为6h，在外排水的作用下，上清液从隔板顶部流出进入第二格池内，水力停留时间为6h，经两次消毒后滤网过滤从消毒池排水口排出。建立台账制度，严格记录每次投加二氧化氯消毒片的日期、时间、剂量，作用时间、登记人员姓名等。

诊疗废水、美容清洗废水（滤网过滤）一起经1座消毒池（池内投加二氧化氯消毒片）处理后，满足《医疗机构水污染物排放标准》（GB18466-2005）表2中“综合医疗机构和其他医疗机构水污染物排放限值（日均值）”预处理标准后与生活污水混合，依托小区内现有化粪池进行处理，满足王小郢污水处理厂接管标准后排入市政污水管网。

表 3-1 主要污染物的产生、处理和排放情况

序号	废水类别	污染物种类	排放规律	污染治理设施		排放去向
				污染治理设施编号	污染治理设施名称	
1	诊疗废水	pH 值、COD、氨氮、SS、BOD ₅ 、粪大肠菌群数	间断排放，流量稳定	TW001	滤网+消毒池（内设隔板）	依托小区现有化粪池
2	美容废水	pH 值、COD、氨氮、SS、BOD ₅				
3	生活污水	COD、氨氮、SS、BOD ₅		/	/	



图 1 消毒池 (TW001)

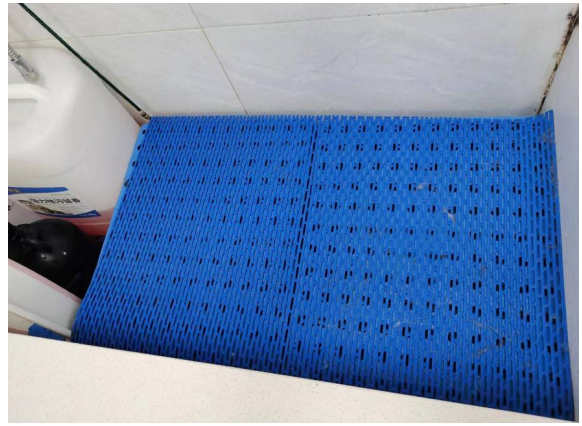


图 2 美容池内设过滤网

3.1.2 废气

项目营运后产生的废气主要是动物诊疗、住院产生的少量异味和污水处理设施产生的废气。

根据现场勘查，该宠物医院在动物住院、诊疗过程中产生的少量异味通过：①诊疗区及时清洁，每间诊疗室、住院部均设置排气扇，总排气口位于房外，朝向颍上路；②加强通风，院内每日定期喷洒消毒液等措施；污水处理设施产生的臭味气体通过：③消毒池加盖密闭。通过以上措施，可最大程度的减少院内异味气体的挥发，对西侧缤纷南国沐风居小区最近1栋住宅楼（距离约10.8m）影响较小。



图 3 室内排气扇



图 4 总排气口位于房外，朝向颍上路

3.1.3 噪声

项目诊疗设备基本不产噪，主要噪声源为分体空调室外机、排气扇、风机以及动物日常偶发噪声。动物日常偶发噪声在65~70dB(A)之间，分体空调室外机、排气扇、风机单台噪声在70~85dB(A)之间。

项目设置独立的诊疗设备间，所使用的医疗设备均采用低噪设备，并在设备基座安装减振垫。

工作人员日常合理喂食，避免了宠物因饥饿或口渴而发出叫声，并且有效控制宠物的活动噪声；宠物存放于室内最里面房间；房间装修期间已进行隔音处理。具体措施详见下表：

表 3-2 噪声产生和治理情况

序号	设备名称	位置	治理措施
1	动物叫声	医院内	合理喂食、西侧窗户设置为隔声窗；平时关闭门窗，动物笼远离西侧居民住宅，建筑物隔声
2	分体空调室外机	医院顶楼	外机与支架之间加装减震垫(橡胶类)、空调主机及水泵等脚座安装阻尼弹簧减震器
3	分体空调室外机	医院西侧外墙(距离西侧小区住宅楼较近)	外机与支架之间加装减震垫(橡胶类)、空调主机及水泵等脚座安装阻尼弹簧减震器
4	排气扇	室内吊顶内	基础减震、吊顶装饰隔声、建筑物隔声；
5	风机	医院东侧靠马路，远离居民住宅	基础减震；设隔声罩

经验收监测，医院西边界环境噪声昼、夜间均可满足《社会生活环境噪声排放标准》（GB22337-2008）的2类区标准，东边界临颖上路，满足4类区标准。医院南北两侧商住楼满足4类区标准、距离医院最近住宅楼（缤纷南国沐风居）以及合肥市水务局生活小区、和煦园南村均噪声满足《声环境质量标准》（GB3096-2008）中2类标准。。

3.1.4 固体废物

该项目实际运营中产生的固废主要为医疗废物、动物废毛、动物粪便和生活垃圾。

表 3-3 项目实际运营期间固体废弃物产生及处置情况表 单位：t/a

固废名称		产生工序	形态	主要成分	产生量	处理量	处置方式
生活垃圾		生活、办公	固	废纸、塑料等	1.08	1.08	设置垃圾桶集中收集，交由环卫部门统一清运
宠物粪污		宠物生活	固	动物排泄物	0.045	0.045	动物粪便喷洒消毒剂后，交于环卫部门处理
医疗废	诊疗废物	宠物诊疗	固	废棉球、废纱布、废注射器、废输	0.18	0.18	须设专门的医疗废物收集桶，分类收集，暂存于宠物医院危废暂

物				液瓶、输液管以及过期变质药品等感染性、损伤性、药物性废物			存间（位于一楼西北角）；所有危废由安徽省小动物诊疗行业协会统一协调，委托安徽浩悦环境科技有限责任公司处理（协议统一由安徽省小动物诊疗行业协会签署协议及清单附后），已做相关记录
	化验室废物	宠物诊疗	固	沾染动物血液的废检测板等	0.0005	0.0005	
	动物切除组织	宠物诊疗	固	手术切除动物废组织	0.001	0.001	暂时消毒冷藏处理，定期委托安徽浩悦环境科技有限责任公司处理（协议统一由安徽省小动物诊疗行业协会签署协议及清单附后），已做相关记录
	宠物尸体	宠物诊疗	固	动物尸体	2-5 只/a	2-5 只/a	及时联系客户，联系宠物主人，按《病死及死因不明动物处置办法》要求无害化处置，宠物医院不负责宠物病死尸体的处理处置
动物废毛	美容	固	毛发	0.5	0.5	集中收集后交由环卫部门统一清运	

根据现场勘查，危废间位于医院一楼西北角，面积约 0.4m²，危险废物暂存于危废间，已按要求分类收集存放并存放在防漏托盘上，危废库建设符合《医疗废物专用包装袋、容器和警示标志标准》（HJ421-2008）、《危险废物贮存污染控制标准》（GB18597—2023）的相关规定。



图 7 防漏托盘



图 8 危废间

3.5 环保设施投资及“三同时”落实情况

表 3-4 项目环保设施投资落实情况

类别	环评治理措施	预估投资 (万元)	实际建成设施	实际投资金额 (万元)
废气	及时清扫、喷洒消毒剂，加强室内通风换气	1	①诊疗区及时清洁，每间诊疗室、住院部均设置排气扇、总排气口位于房顶；②加强通风，院内每日定期喷洒消毒液；③消毒池均加盖密闭	1
废水	1座消毒处理池，消毒池内设计有隔板，投加二氧化氯消毒片	2	1座消毒处理池，消毒池内设计有隔板，投加二氧化氯消毒片	2
噪声	选用低噪声设备；消声、隔声、吸声、减振等，加强动物管理	1	选用低噪声设备；消声、隔声、吸声、减振等，加强动物管理	1
固废	医疗废物收集和危废暂存间等、生活垃圾收集	1	生活垃圾和一般固废收集设施；医疗废物暂存场所+委托有资质单位处理	1
合计		5.0	/	5.0

表 3-5 环保措施“三同时”验收落实情况

类别	治理对象	验收要求	落实情况	治理效果
----	------	------	------	------

废水	职工生活污水	经现有的化粪池预处理后排入市政污水管网进王小郢污水处理厂处理	依托小区内现有化粪池预处理	污染物浓度满足王小郢污水处理厂接管标准	
	诊疗废水和美容清洗废水	经消毒处理后进化粪池排入市政污水管网进王小郢污水处理厂处理	经1套消毒处理（消毒池内投加二氧化氯消毒片）后进化粪池排入市政污水管网进王小郢污水处理厂处理	满足《医疗机构水污染物排放标准》（GB18466-2005）表2中的预处理标准以及王小郢污水处理厂接管标准	
废气	异味	及时清扫、排气扇抽排、喷洒消毒剂，加强室内通风换气	①诊疗区及时清洁，每间诊疗室、住院部均设置排气扇、新风系统抽排，总排气口位于商铺房顶；②加强通风，院内每日定期喷洒消毒液；③消毒池加盖密闭	对环境影响较小	
噪声	设备噪声等	设备选型应选用优质低噪声设备，并使其处于正常工况，减震、隔声、墙体阻隔等	设备选型选用优质低噪声设备，并使其处于正常工况，减震、隔声、墙体阻隔等	满足《社会生活环境噪声排放标准》（GB22337-2008）中2、4类标准	
固废	生活垃圾	由环卫部门统一处置	由环卫部门统一处置	均得到合理处置，不产生二次污染	
	动物废毛				
	医疗废物	诊疗废物	须设专门的医疗废物收集桶，分类收集，暂存在危险废物暂存间并委托有资质单位进行处置		诊疗废物、化验室废物暂存于危废暂存间定期委托安徽浩悦环境科技有限责任公司处理；过期药品退回生产厂家集中销毁
		宠物尸体	宠物尸体及时联系客户，联系宠物主人，按有关规定处理处置，宠物医院不负责宠物病死尸体的处理处置，不暂存宠物尸体		及时联系客户，联系宠物主人，按有关规定处理处置，宠物医院不负责宠物病死尸体的处理处置，不暂存宠物尸体
动物切除组织	动物切除组织暂时消毒冷藏处理，委托有资质单位进行处置	本项目仅做腹腔手术，主要为绝育、剖腹产、乳腺肿瘤切除手术等，手术产生的废组织暂时消毒冷藏处理，定期委托安徽浩悦环境科技有限责任公司进行处置			

表四

建设项目环境影响报告表主要结论、审批部门审批决定及项目变动情况：

4.1 建设项目环评报告表的主要结论

1、关于产业政策符合性的结论

根据《国务院关于发布实施<促进产业结构调整暂行规定>的决定》国发（2005）40号文，对照《产业结构调整指导目录》（2019年本），本项目不在现行国家产业政策中规定的限制和淘汰类建设项目之列，视为允许类项目。因此项目建设符合国家的产业政策。

2、项目选址可行性的结论

项目租赁合肥市庐阳区义井路缤纷南国沐风居 8 幢 5 区 108、208 室，所在地房产性质为商业。本项目无土建工程，所在地市政管网健全且符合地区规划和产业政策，项目区域周围环境质量现状较好，地理位置优越，交通便利，供水、供电、通讯、生活垃圾处理等基础设施较完善，对本项目有较大的促进作用。

项目选址符合《动物诊疗机构管理办法》（中华人民共和国农业部令第 19 号）的有关规定：本项目所在建筑为商业楼（共 2 层），项目位置在一、二两层，使用面积 146.8m²，为固定的动物诊疗场所；项目周边 200m 内无畜禽养殖场、屠宰加工场、动物交易场所；设有独立的出入口，且未设在居民区住宅楼内或者院内，未与同一建筑物的其他用户共用通道，具有布局合理的诊疗室、手术室、药房等设施。

本项目选址合适、符合规划。

3、环境现状评价结论

根据《合肥市 2020 年环境状况公报》，项目所在区域为不达标区，不达标因子为 PM_{2.5}；根据《合肥市 2021 年 3 月水环境质量月报》可知，南淝河水质不满足《地表水环境质量标准》（GB3838-2002）中 IV 类水体功能要求；由监测结果分析得知，项目所在区域噪声环境质量现状较好。

4、关于达标排放的结论

（1）废水

项目诊疗废水、美容清洗废水（滤网过滤）一起经 1 座消毒池处理（二氧化氯消毒片消毒）达《医疗机构水污染物排放标准》（GB18466-2005）表 2 中“综合医疗机构和其他医疗机构水污染物排放限值（日均值）”预处理标准后与生活污水混合，依托小区内现有化粪池进行处理，满足王小郢污水处理厂接管标准后排入市政污水管网。

（2）废气

项目营运后产生的废气主要是动物诊疗期间产生的少量异味和污水处理设施产生的废气。建设单位通过对动物粪便及尿液及时清理，并在住院部和寄养区定期喷洒除臭剂；项目异味需通风换气，室外排风口不可以对准居民。污水处理设施需要密闭处理，减少废气产生。项目南侧、北侧均为其他商铺，东侧为商铺空地及绿化带，本项目运营对周边大气环境影响较小。

(3) 噪声

项目经墙体隔声、距离衰减后，项目西、南、北边界环境噪声昼、夜间均满足《社会生活环境噪声排放标准》（GB22337-2008）的2类区标准以及东侧临颖上路满足4类区标准。敏感点噪声满足《声环境质量标准》（GB3096-2008）2类区标准。

(4) 固体废物

医疗废物委托有资质的单位进行处理；宠物尸体联系宠物主人，按有关规定处理处置，宠物医院不负责宠物病死尸体的处理处置；动物粪便喷洒消毒剂后与动物废毛和生活垃圾由环卫部门统一清运处理。

本项目固体废物综合处置率达100%，在落实好危险固废安全处置的情况下，不会造成二次污染，不会对周围环境造成影响，固废防治措施是可行的。

5、综合评价结论

综上所述，项目符合国家产业政策、环保政策和法规，选址合理。本项目建成后在采用本评价推荐的各项污染防治措施，各项污染物均可实现达标排放，且不会降低评价区域原有环境质量功能级别。因此，从环境影响分析的角度，该项目是可行的。

4.2 审批部门审批决定及执行情况

环评批复：

合肥市生态环境局于2021年7月21日通过《关于<爱颐生宠物医院颖上路店建设项目（迁建）环境影响报告表>的批复》（环建审[2021]7014号，详见附件），批复意见如下：

你单位报来的《爱颐生宠物医院颖上路店建设项目（迁建）环境影响报告表》及要求批复的《报告》收悉。经现场勘验、资料审核，现批复如下：

一、原则同意你单位委托安徽银杉环保科技有限公司编制的《爱颐生宠物医院颖上路店建设项目（迁建）环境影响报告表》中所列的工程性质、规模、地点以及环境保护对策措施进行建设。在落实环境影响报告表和本批复提出的各项生态环境保护措施后，工程建设、运营导致的不利生态环境影响可以得到缓解和控制。

根据《中华人民共和国环境影响评价法》第二条及第二十条规定：“环境影响评价是

对建设项目实施后可能造成的环境影响进行分析、预测和评估，提出预防或减轻不良环境影响的对策和措施”；“建设单位应当对建设项目环境影响报告表的内容和结论负责，编制建设项目环境影响报告表的技术单位对其编制的建设项目环境影响报告表承担相应责任”。

经审核，拟建项目位于合肥市庐阳区义井路缤纷南国沐风居 8 幢 5 区 108、208 室。项目东侧为颍上路，南侧为娅丽达服装店，西侧为缤纷南国·沐风居小区空地和绿化带，北侧为百圆裤业店。该项目一层拟设置前台、洗美室、诊室、药房、中央处置区域、化验室，二层拟设置卫生间、影像室、手术室、住院部等以及相配套的公用工程和环保工程等。总建筑面积为 146.8 m²，总投资为 30 万元，其中环保投资 5 万元。项目建成后预计接诊量 900 只/年（其中手术量 120 只/年）、洗澡美容服务量 1440 只/年。未经批准，不得扩大建设规模或改变运营内容。

二、根据《建设项目环境保护管理条例》第十五条的规定，为保护周边环境质量，项目单位必须做到：

1. 排水实行雨污分流。诊疗废水、美容清洗废水（滤网过滤）经消毒池（池内设隔板，投加二氧化氯消毒片）处理与生活污水一起依托小区内现有化粪池预处理后，经市政污水管网排入王小郢污水处理厂。

2. 本项目不设食堂，无油烟废气。加强动物住院部等区域的日常消毒杀菌，加强通风，通风室外排风口远离居民区，污水处理设施进行密闭处理，避免废气、异味对周边居民产生影响。

3. 对产生噪声的设备采取减振、降噪、隔声等噪声污染防治措施，有效控制宠物活动噪声，确保项目场界噪声达标。

4. 动物粪便喷洒消毒剂后与生活垃圾、动物废毛分类收集，交由环卫部门统一清运处置；宠物尸体交由客户联系有资质单位进行处理；动物切除组织按照《病死及死因不明动物处置办法》要求交相关单位进行无害化处理；医疗废物等危险废物统一收集、集中存放，委托有资质单位进行处理。

5. 建设单位应在医院内设危险废物贮存场所并设置危险废物识别标志，建立相应台账，贮存区应进行分区堆放，并做好防渗漏、防雨淋、防流失等措施。

6. 该项目本次环境影响评价不涉及辐射放射范围。项目单位若建设相关内容，须另行办理环保相关手续。

三、依据《建设项目环境保护管理条例》第十五条、第十七条、第十九条等规定，项

目单位须严格执行环保“三同时”制度。项目建成后及时组织环保竣工验收，合格后方可投入运营。

四、环评执行标准

1. 地表水和污水排放

地表水南淝河执行国家《地表水环境质量标准》（GB3838-2002）IV类标准。

废水排放执行《医疗机构水污染物排放标准》（GB18466-2005）中标准。

2. 环境空气及废气排放

环境空气执行《环境空气质量标准》（GB3095-2012）二级标准。

3. 声环境及噪声排放

声环境执行《声环境质量标准》（GB3096-2008）2类标准。临颖上路一侧执行GB3096-2008《声环境质量标准》中4a类标准。

项目噪声执行《社会生活环境噪声排放标准》（GB22337-2008）中2类标准。临颖上路一侧执行《社会生活环境噪声排放标准》（GB22337-2008）中4类标准。

4. 固废排放标准

固体废物执行《一般工业固体废物贮存和填埋污染控制标准》（GB18599-2020）中相关规定。

医疗废物贮存执行《医疗废物管理条例》、《医疗废物专用包装物、容器标准和警示标识规定》、《危险废物贮存污染控制标准》（GB18597-2001）及其2013年修改单中相关规定。

医疗废物处理处置执行《医疗废物处理处置污染控制标准》（GB39707-2020）中相关规定。

环评、环评批复落实情况检查：

经项目现场勘察，对照项目环评及环评批复要求，其落实情况详见下表：

表 4-1 环评批复落实情况检查对照表

序号	环评及环评批复要求	项目落实情况	结论
1	排水实行雨污分流。诊疗废水、美容清洗废水（滤网过滤）经消毒池（池内设隔板，投加二氧化氯消毒片）处理与生活污水一起依托小区内现有化粪池预处理后，经市政污水管网排入王小郢污水处理厂。	项目诊疗废水、美容清洗废水（滤网过滤）一起经消毒池（池内设隔板，投加二氧化氯消毒片）处理后与生活污水一起依托现有小区内现有化粪池，达王小郢污水处理厂接管标准后排入市政污水管网	已落实

2	<p>本项目不设食堂，无油烟废气。加强动物住院部等区域的日常消毒杀菌，加强通风，通风室外排风口远离居民区，污水处理设施进行密闭处理，避免废气、异味对周边居民产生影响。</p>	<p>①诊疗区及时清洁，每间诊疗室、住院部均设置排气扇、总排气口位于一层大门房顶，朝向颍上路；②加强通风，院内每日定期喷洒消毒液；③消毒池均加盖密闭</p>	已落实
3	<p>对产生噪声的设备采取减振、降噪、隔声等噪声污染防治措施，有效控制宠物活动噪声，确保项目场界噪声达标。</p>	<p>医疗设备采用低噪设备，并在设备基座安装减振垫，墙体降噪，人员合理喂食，避免宠物因饥饿或口渴而发出叫声，并且有效控制宠物的活动噪声，确保场界噪声达标排放。</p>	已落实
4	<p>4. 动物粪便喷洒消毒剂后与生活垃圾、动物废毛分类收集，交由环卫部门统一清运处置；宠物尸体交由客户联系有资质单位进行处理；动物切除组织按照《病死及死因不明动物处置办法》要求交相关单位进行无害化处理；医疗废物等危险废物统一收集、集中存放，委托有资质单位进行处理。</p> <p>5. 建设单位应在医院内设危险废物贮存场所并设置危险废物识别标志，建立相应台账，贮存区应进行分区堆放，并做好防渗漏、防雨淋、防流失等措施。</p>	<p>动物粪便喷洒消毒剂后与生活垃圾、动物废毛一起交由环卫部门收运；诊疗废物、化验室废物暂存于危废暂存间定期委托安徽浩悦环境科技有限责任公司处理；过期药品返回厂家集中销毁；宠物尸体及时联系客户，联系宠物主人，宠物医院不负责宠物病死尸体的处理处置；本项目仅做腹腔手术，主要为绝育、剖腹产、乳腺肿瘤切除手术等，手术产生的废组织暂时消毒冷藏处理，定期委托安徽浩悦环境科技有限责任公司进行处置</p>	已落实

表五

验收监测质量保证及质量控制：

建设单位委托安徽信科检测有限公司对项目进行了为期 2 天的环保验收检测，采样时间为 2023 年 4 月 18~19 日，报告日期为 2023 年 4 月 26 日，具体详见附件。

5.1 采样概况和分析方法

表 5-1 采样概况和分析法

检测类型	检测项目	检测方法	方法检出限
废水	pH 值	水质 pH 值的测定 电极法 HJ 1147-2020	-
	化学需氧量	水质 化学需氧量的测定 重铬酸盐法 HJ 828-2017	4 mg/L
	五日生化需氧量	水质 五日生化需氧量（BOD5）的测定 稀释与接种法 HJ 505-2009	0.5 mg/L
	悬浮物	水质 悬浮物的测定 重量法 GB 11901-1989	-
	氨氮	水质 氨氮的测定 纳氏试剂分光光度法 HJ 535-2009	0.025 mg/L
	粪大肠菌群	水质 总大肠菌群、粪大肠菌群和大肠埃希氏菌的测定 酶底物法 HJ 1001-2018	10 MPN/L
噪声	社会生活环境噪声	社会生活环境噪声排放标准 GB 22337-2008	-
	环境噪声	声环境质量标准 GB 3096-2008	-

5.2 人员能力

参加本次验收监测和实验室分析人员均通过岗前培训，考核合格，持证上岗。

5.3 监测质量控制

表 5-2 主要监测仪器型号及编号

仪器名称	仪器编号	仪器名称	仪器编号
声级计	AHXK-B017	便携式 pH 计	AHXK-B026
生化培养箱	AHXK-A036	紫外可见分光光度计	AHXK-A020
电子天平	AHXK-A002	/	/

表六

验收监测内容：

通过对各类污染物达标排放的监测，来说明环境保护设施调试效果，具体监测内容如下：

6.1 废水

为保证监测分析结果准确可靠，在监测期间，样品采集、运输、保存和监测按照国家环境保护总局《水污染物排放总量监测技术规范》的技术要求进行。

表 6-1 废水监测内容

污染源	监测点位	监测内容	监测频次
废水处理设施（消毒池）出水口	消毒池 TW001 出口	COD、BOD ₅ 、SS、氨氮、粪大肠菌群	连续 2 天，每天 4 次

6.2 场界及敏感点噪声监测

对场界及敏感点噪声环境质量现状进行监测，边界噪声现状各布设 1 个监测点，敏感点噪声布设 3 个。本项目为租赁商铺，南北侧均为其他商铺，故本项目未测南北侧。

表 6-2 噪声监测内容

污染源	监测点位	监测频次
场界噪声	东西场界外 1m 设置一个噪声测点	连续监测 2 天，每天昼夜各 1 次
缤纷南国沐风居居民住宅楼	和煦园南村居民住宅楼窗外 1m 处	连续监测 2 天，每天昼夜各 1 次
和煦园南村居民住宅楼	和煦园南村居民住宅楼窗外 1m 处	连续监测 2 天，每天昼夜各 1 次
合肥市水务局生活小区居民住宅楼	合肥市水务局生活小区居民住宅楼窗外 1m	连续监测 2 天，每天昼夜各 1 次

表七

验收监测期间生产工况记录:

爱颐生宠物医院颖上路店建设项目（迁建）竣工环境保护验收监测工作于 2023 年 4 月 18-19 日进行。监测期间对企业的生产负荷进行现场核查，核查结果见表 7-1。核查结果表明，验收监测期间本项目平均生产负荷为 87.5%，各项污染物治理设施正常运行，工况基本稳定。

表 7-1 运营工况表

监测日期	2022 年 4 月 26 日	2022 年 4 月 27 日
主要产品名称	/	
设计生产量	接诊量 2-3 只/天，洗澡美容服务量 4 只/天	接诊量 2-3 只/天，洗澡美容服务量 4 只/天
实际生产量	接诊量 2 只/天，洗澡美容服务量 3 只/天	接诊量 3 只/天，洗澡美容服务量 3 只/天
负荷	75%	100%

验收监测结果:

7.1 废水

表 7-2-1 废水（诊疗废水、美容废水）处理设施排口监测结果 单位：mg/L

检测频次 检测项目	采样日期、时间及结果								预处理标准
	2023.04.18				2023.04.19				
	第一次	第二次	第三次	第四次	第一次	第二次	第三次	第四次	
pH 值(无量纲)/ 水温 (°C)	7.0/21.4	7.0/21.5	7.1/21.3	7.2/21.4	7.2/21.6	7.1/21.8	7.1/21.8	7.1/21.7	6-9
化学需氧量 (mg/L)	114	124	120	115	118	124	132	119	250
五日生化需氧量 (mg/L)	37.6	40.6	38.9	37.9	38.5	41.0	40.5	38.9	100
悬浮物(mg/L)	52	52	51	48	46	50	47	47	60
氨氮(mg/L)	8.42	8.78	8.60	8.48	8.68	9.09	9.37	8.84	/
粪大肠菌群数 (MPN/L)	3.6×10 ³	3.2×10 ³	3.5×10 ³	2.9×10 ³	3.0×10 ³	3.2×10 ³	4.2×10 ³	4.0×10 ³	5000 个/L

验收监测期间，美容清洗废水及诊疗废水处理设施总排口五日生化需氧量、化学需氧量、悬浮物、氨氮、粪大肠杆菌群排放浓度均满足《医疗机构水污染物排放标准》（GB18466-2005）表 2 中的预处理标准及王小郢污水处理厂接管标准。

7.2 场界及敏感点噪声

噪声监测结果见表 7-3。

表 7-3 噪声监测结果表

测点名称	检测结果 dB(A)			
	2023.04.18		2023.04.19	
	昼间	夜间	昼间	夜间
N1 厂界东侧外 1m	57	49	56	43
N2 厂界西侧外 1m	52	43	52	44
N3 缤纷南国沐风居敏感点	57	48	57	48
N4 和煦园南村敏感点	58	49	58	49
N5 合肥市水务局生活小区敏感点	58	44	58	43

备注：厂界南侧、北侧紧邻其他商铺，未采样。

验收监测期间，医院西边界环境噪声昼、夜间均可满足《社会生活环境噪声排放标准》（GB22337-2008）的 2 类区标准，东边界临颍上路，满足 4 类区标准。医院南北两侧商住楼满足 4 类区标准、距离医院最近住宅楼（缤纷南国沐风居）以及合肥市水务局生活小区、和煦园南村噪声均满足《声环境质量标准》（GB3096-2008）中 2 类标准。

7.3 污染物排放总量核算

本项目诊疗废水、美容清洗废水（滤网过滤）一起经 1 座消毒池（池内设隔板，投加二氧化氯消毒片）处理后与生活污水依托现有小区现有化粪池处理，满足王小郢污水处理厂接管标准后排入市政污水管网进王小郢污水处理厂处理。COD、NH₃-N 排放量为接管进入王小郢污水处理厂的接管量，其总量计入王小郢污水处理厂的总量范围内。

表八

验收监测结论：

8.1 废水监测结果

验收监测期间，美容废水处理设施排口以及诊疗废水处理设施排口悬浮物、COD_{Cr}、氨氮、BOD₅、粪大肠菌群日均值排放浓度均符合《医疗机构水污染物排放标准》（GB18466-2005）表2中的预处理标准及王小郢污水处理厂接管标准。

8.2 厂界噪声监测结果

本次噪声监测点位，西、东厂界共设2个测点，敏感点设3个测点。根据安徽信科检测有限公司提供的检测报告（报告编号：AHXK20230426-01），验收监测期间，医院西边界环境噪声昼、夜间均可满足《社会生活环境噪声排放标准》（GB22337-2008）的2类区标准，东边界临颍上路，满足4类区标准。医院南北两侧商住楼满足4类区标准、距离医院最近住宅楼（缤纷南国沐风居）以及合肥市水务局生活小区、和煦园南村均噪声满足《声环境质量标准》（GB3096-2008）中2类标准。

8.3 固体废物

动物粪便喷洒消毒剂后与生活垃圾、动物废毛一起交由环卫部门收运；诊疗废物、化验室废物暂存于危废暂存间定期委托安徽浩悦环境科技有限责任公司处理；过期药品定期返还于厂家集中销毁；宠物尸体及时联系客户，联系宠物主人，宠物医院不负责宠物病死尸体的处理处置；本项目仅做腹腔手术，主要为绝育、剖腹产、乳腺肿瘤切除手术等，手术产生的废组织暂时消毒冷藏处理，定期委托安徽浩悦环境科技有限责任公司进行处置。

8.4 总量控制指标

项目无总量控制指标。

8.5 总结论

爱颐生宠物医院颍上路店建设项目（迁建）环境保护审查、审批手续完备，项目建设过程中总体按照环评及批复要求落实了污染防治措施，主要污染物达标排放满足符合验收条件。

8.6 意见与建议

（1）进一步完善环境管理体系，加强环境保护宣传力度，使各项环保法规、制度得到有效贯彻；

（2）要严格控制生产规模和生产内容，加强医疗废水净化设备等环保设施的日常管理，保证废水达标排放，加强危废日常管理，加强噪声管理，尽可能的减少噪声污染；

（3）自觉接受各级环保部门的日常环境监管。

附图 1 建设项目地理位置



附图 2 项目平面布置图



附图3 项目周边环境概况图



合肥市生态环境局

环建审〔2021〕7014号

关于合肥爱颐生宠物医院有限公司蒙城路分公司爱颐生宠物医院颖上路店建设项目（迁建）环境影响报告表的批复

合肥爱颐生宠物医院有限公司蒙城路分公司：

你单位报来的《爱颐生宠物医院颖上路店建设项目（迁建）》及要求审批的《报告》收悉。经现场勘察、资料审核，现批复如下：

一、原则同意你单位委托安徽银杉环保科技有限公司编制的《爱颐生宠物医院颖上路店建设项目（迁建）环境影响报告表》中所列的工程性质、规模、地点以及环境保护对策措施进行建设。在落实环境影响报告表和本批复提出的各项生态环境保护措施后，工程建设、运营导致的不利生态环境影响可以得到缓解和控制。

根据《中华人民共和国环境影响评价法》第二条及第二十条规定：“环境影响评价是对建设项目实施后可能造成的环境影响进行分析、预测和评估，提出预防或减轻不良环境影响的对策和措施”；“建设单位应当对建设项目环境影响报告表的内容和结论负责，编制建设项目环境影响报告表的技术单位对其编制的建设项目环境影响报告表承担相应责任”。

经审核，拟建项目位于合肥市庐阳区义井路缤纷南国沐风居8幢5区108、208室。项目东侧为颖上路，南侧为娅丽达服装店，西侧为缤纷南国·沐风居小区空地和绿化带，北侧为百圆裤业店。该项目一层拟设置前台、洗美室、诊室、药房、中央处置区域、化验室，二层拟设置卫生间、影像室、手术室、住院部等以及相配套的公用工程和环保工程等。总建筑面积为

146.8m²，总投资为30万元，其中环保投资5万元。项目建成后预计接诊量900只/年（其中手术量120只/年）、洗澡美容服务量1440只/年。未经批准，不得扩大建设规模或改变运营内容。

二、根据《建设项目环境保护管理条例》第十五条的规定，为保护周边环境质量，项目单位必须做到：

1. 排水实行雨污分流。诊疗废水、美容清洗废水（滤网过滤）经消毒池（池内设隔板，投加二氧化氯消毒片）处理与生活污水一起依托小区内现有化粪池预处理后，经市政污水管网排入王小郢污水处理厂。

2. 本项目不设食堂，无油烟废气。加强动物住院部等区域的日常消毒杀菌，加强通风，通风室外排风口远离居民区，污水处理设施进行密闭处理，避免废气、异味对周边居民产生影响。

3. 对产生噪声的设备采取减振、降噪、隔声等噪声污染防治措施，有效控制宠物活动噪声，确保项目场界噪声达标。

4. 动物粪便喷洒消毒剂后与生活垃圾、动物废毛分类收集，交由环卫部门统一清运处置；宠物尸体交由客户联系有资质单位进行处理；动物切除组织按照《病死及死因不明动物处置办法》要求交相关单位进行无害化处理；医疗废物等危险废物统一收集、集中存放，委托有资质单位进行处理。

5. 建设单位应在医院内设危险废物贮存场所并设置危险废物识别标志，建立相应台账，贮存区应进行分区堆放，并做好防渗漏、防雨淋、防流失等措施。

6. 该项目本次环境影响评价不涉及辐射放射范围。项目单位若建设相关内容，须另行办理环保相关手续。

三、依据《建设项目环境保护管理条例》第十五条、第十七条、第十九条等规定，项目单位须严格执行环保“三同时”制度。项目建成后及时组织环保竣工验收，合格后方可投入运营。

四、环评执行标准

1. 地表水和污水排放

地表水南淝河执行国家《地表水环境质量标准》（GB3838-2002）IV类标准。

废水排放执行《医疗机构水污染物排放标准》（GB18466-2005）中标准。

2. 环境空气及废气排放

环境空气执行《环境空气质量标准》（GB3095-2012）二级标准。

3. 声环境及噪声排放

声环境执行《声环境质量标准》（GB3096-2008）2类标准。

临颖上路一侧执行GB3096-2008《声环境质量标准》中4a类标准。

项目噪声执行《社会生活环境噪声排放标准》（GB22337-2008）中2类标准。

临颖上路一侧执行《社会生活环境噪声排放标准》（GB22337-2008）中4类标准。

4. 固废排放标准

固体废物执行《一般工业固体废物贮存和填埋污染控制标准》（GB18599-2020）中相关规定。

医疗废物贮存执行《医疗废物管理条例》、《医疗废物专用包装物、容器标准和警示标识规定》、《危险废物贮存污染控制标准》（GB18597-2001）及其2013年修改单中相关规定。

医疗废物处理处置执行《医疗废物处理处置污染控制标准》（GB39707-2020）中相关规定。





检 测 报 告

报告编号：AHXK20230426-01

项目名称：爱颐生宠物医院颍上路店建设项目（迁建）竣工
环保验收检测

委托单位：合肥爱颐生宠物医院有限公司

受检单位：合肥爱颐生宠物医院有限公司蒙城路分公司

检测类别：验收检测



本公司声明

- 一、本报告无本公司“检测专用章”或公章无效。
- 二、本报告不得有涂改、增删或检测印章不符者无效。
- 三、本报告无编制人、审核人、批准人签字无效。
- 四、本报告检测结果仅对被测地点、对象及当时情况有效，送样委托检测结果仅对所送委托样品有效；
- 五、委托方应对提供的检测相关信息的完整性、真实性、准确性负责。本公司实施的所有检测行为以及提供的相关报告以委托方提供的信息为前提，若委托方提供信息存在错误、偏离或与实际情况不符，本公司不承担由此引起的责任；
- 六、本报告未经授权，不得擅自部分复印；
- 七、委托方对检测报告有任何异议的，应于收到报告之日起十五日内提出，逾期视为认可检测结果。



联系地址：安徽省合肥市包河区兰州路青年电子商务产业园5号楼701室

邮政编码：230000

联系电话：13335514590

传 真：0551-63734590

安徽信科检测有限公司 检测报告

报告编号 AHXK20230426-01

检测结果

表 1 废水的检测结果

检测项目	检测点位名称							
	废水处理设施(消毒池) 出水口							
采样日期	2023.04.18				2023.04.19			
	第一次	第二次	第三次	第四次	第一次	第二次	第三次	第四次
样品性状	微黄 微浊	微黄 微浊	微黄 微浊	微黄 微浊	微黄 油	微黄 微浊	微黄 微浊	微黄 微浊
pH 值(无量纲)/ 水温(℃)	7.0/21.4	7.0/21.5	7.1/21.3	7.2/21.4	7.2/21.6	7.1/21.8	7.1/21.8	7.1/21.7
化学需氧量 (mg/L)	114	124	120	115	118	124	132	119
五日生化需氧量 (mg/L)	37.6	40.6	38.9	37.9	38.5	41.0	40.5	38.9
悬浮物(mg/L)	52	52	51	48	46	50	47	47
氨氮(mg/L)	8.42	8.78	8.60	8.48	8.68	9.09	9.37	8.84
粪大肠菌群数 (MPN/L)	3.6×10 ³	3.2×10 ³	3.5×10 ³	2.9×10 ³	3.0×10 ³	3.2×10 ³	4.2×10 ³	4.0×10 ³

表 2 厂界噪声的检测结果

测点名称	检测结果 dB(A)			
	2023.04.18		2023.04.19	
	昼间	夜间	昼间	夜间
N1 厂界东侧外 1m	57	49	56	43
N2 厂界西侧外 1m	52	43	52	44
N3 缤纷南国沐风居敏感点	57	48	57	48
N4 和煦园南村敏感点	58	49	58	49
N5 合肥市水务局生活小区敏感点	58	44	58	43

备注：厂界南侧、北侧紧邻其他商铺，未采样。

信科检测

安徽信科检测有限公司 检测报告

报告编号 AHKK20230426-01

表 3 气象条件

采样日期	天气	温度 (°C)	气压 (kPa)	风速 (m/s)	风向
2023.04.18	晴	22.2~26.8	100.0~100.2	1.9~2.3	西北
2023.04.19	多云	17.0~26.0	99.7~100.0	0.4~4.0	西北

附图 1、现场检测照片



*****本报告结束*****

报告编制: 汪果果

审核人: 刘国妮

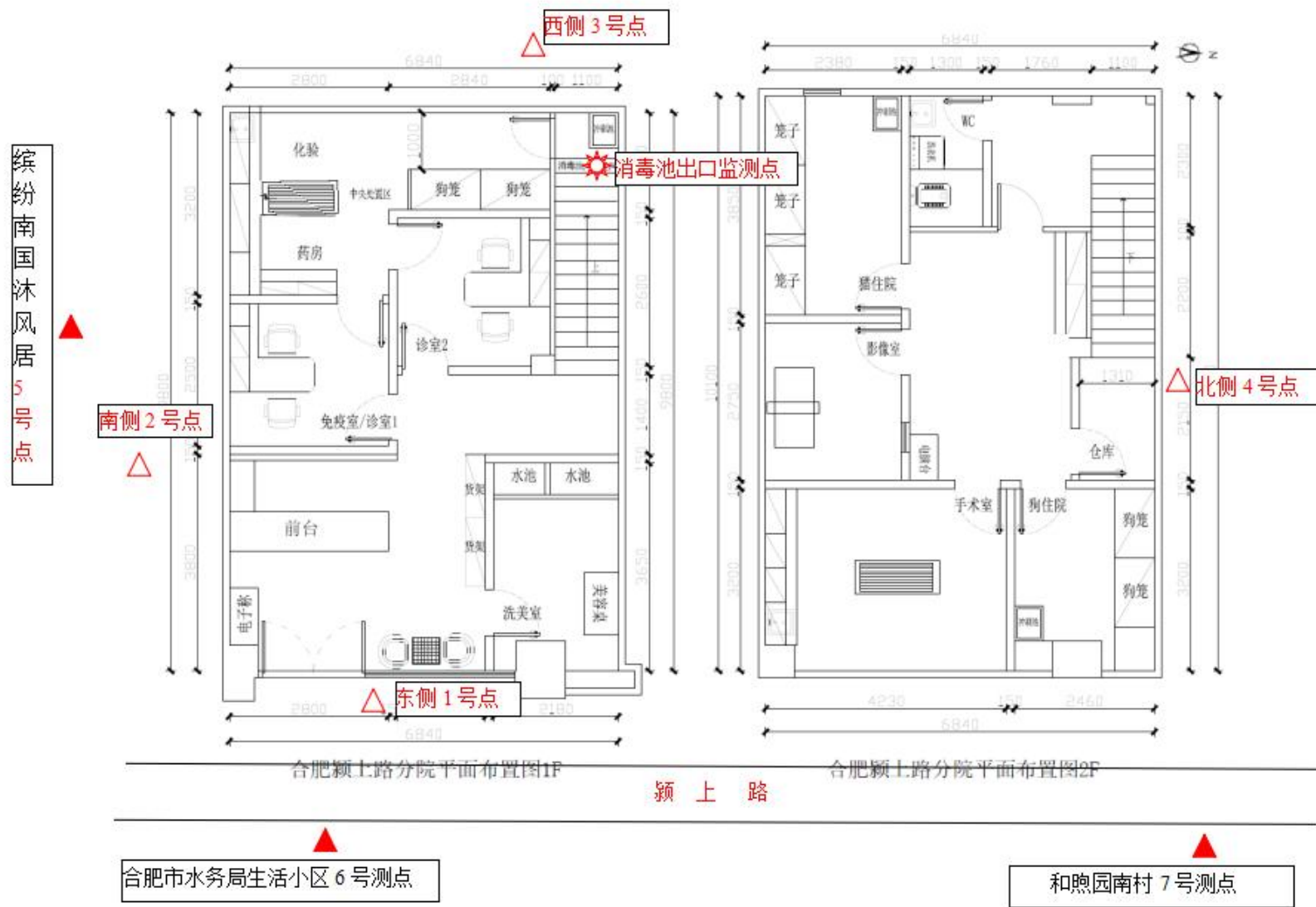
批准人: 汪果果

签发日期: 2023年4月26日

第 3 页 共 3 页



附件3 验收监测点位图



附件 4 危废合同



安徽浩悦环境科技有限责任公司

合
同
书

合同类别：医疗(安徽省小动物诊疗行业协会)

合同编号：HGY2022 第 1982 号

建档时间： 年 月 日



动物诊疗废弃物委托处置合同

甲方：安徽省小动物诊疗行业协会

住所：安徽省合肥市庐阳区庐阳区

乙方：安徽浩悦环境科技有限责任公司

住所：合肥市长丰县吴山镇井岗村

根据《中华人民共和国动物防疫法》、《动物诊疗机构管理办法》规定，经甲乙双方友好协商，甲方将下属动物诊疗机构（名单详见附件）日常动物诊疗活动中所产生的废弃物委托乙方安全处置：

一、甲方责任

(一) 甲方须要求下属动物诊疗机构在动物诊疗活动中所产生的废弃物全部交于乙方处置，合同期内不得另行处置。废弃物包含感染性废物（含少量琼脂及试纸测试条）、损伤性废物、病理性废物（少量病理组织切片）。

(二) 甲方参照卫生部第36号令《医疗卫生机构医疗废物管理办法》和《安徽省医疗卫生机构医疗废物分类管理规定》的规定，要求下属动物诊疗机构每日将各种动物诊疗废物进行规范处理，分类包装、存放，不可混入其他杂物。

(三) 甲方须要求下属动物诊疗机构保证废弃物包装完好，防止所盛装的废物泄漏（渗漏）；协助乙方收运装车，确保收运的顺利进行。

(四) 甲方安排专人每日将日常医疗过程中所产生的废弃物集中到所设置的暂存点，并按类别投入乙方所提供的周转箱内，不另外积存。

(五) 相关要求：甲方在四个区域分别设置一个暂存点统一进行收集后交由乙方收处，鉴于此，乙方对甲方所设置的暂存点及所需配合的相关要求如下：

① 所设置的暂存点最好选择在人流、车流较少的地点，暂存点有方便车辆进出及收运的通道条件。

所设置的四个暂存点分别为：庐阳区：精宠宠物诊所；包河区：合肥市包河区中山动物医院；蜀山区：合肥市乐宠动物医院；瑶海区：天红动物医院。

② 须按照相关规范要求，将废弃物及时投放于乙方提供的周转箱内、盖上盖子。

③ 每个暂存点须设有专人对暂存点及废弃物转移交接的相关事项进行管理。

④ 须刻一枚“危险废弃物管理专用章”，交接时由甲乙双方对转移交接单签字盖章。

二、乙方责任

(一) 乙方自备运输车辆，对甲方暂存点的废弃物按规定按时收运，保证暂存点不积存，不影响甲方正常工作。

(二) 乙方向甲方免费提供废弃物专用收集桶 4 只（实际数量以乙方送箱交接单为准），供甲方集放废弃物使用，甲方需妥善保管，以防丢失，若丢失需按乙方采购成本价赔偿，收集桶 230 元一套（箱体 190 元、箱盖 40 元）。为防止周转箱的丢失或挪作他用，乙方在给甲方投放周转箱前将收取收集箱押金 920 元，此押金在甲乙双方终止合同，甲方将周转箱返还乙方后，乙方给予全额退还。

(三) 乙方收运人员应遵守甲方的规章制度，不得影响甲方的正常工作秩序。

(四) 乙方进行医疗废物的运输及无害化处置中，应符合国家法律规定的环保、卫生、道路运输和消防要求或标准。

三、双方义务



(一) 交接称重：废弃物计量用甲方磅秤（经计量局校验）称重。

(二) 填写转移联单：按照国家规范要求认真执行转移联单制度。双方交接废弃物时，必须认真填写转移联单各栏目内容，并按规范要求填写转移联单，转移联单作为双方核对废物种类、数量，接受畜牧、运管等相关部门监管的凭证。

(三) 收费标准：详见附件（报价单）

(四) 结算方式：经双方友好协商，由乙方方向甲方开具处置收费税务发票，双方在签订合同时由甲方一次性付清合同期费用，款到后开始执行合同。

(五) 缴纳费用：甲方在收到票据后七个工作日内以转账或现金方式向乙方支付处置费，逾期不缴者，乙方将停止收运，终止合同。

(六) 在合同有效期内，如一方因不可抗力因素而停顿，应及时书面通告另一方，以便采取相应的应急措施。

(七) 本合同处置的废弃物为甲方下属的动物诊疗机构所产生的废弃物，甲方不得将此以外的动物诊疗机构产生的废弃物或者其他废弃物混入一起，否则乙方将停止收运，如再有需增加的动物诊疗机构，甲方须与乙方再另行签定补充合同。

四、其他事项

(一) 甲方须要求下属动物诊疗机构在对动物诊疗活动中所产生的废弃物交于乙方处置，病死动物和动物病理组织、动物用过期药品及相关装饰品、化学性废物、生活垃圾等不在本合同之列，由甲方依据有关法律、行政法规和国家有关规定、标准执行，不得隐瞒乙方收运人员而装车，若因此造成乙方运输、处理处置废物时出现各类安全事故或者人身财产损害的，甲方将赔偿由此造成的相关经济损失并承担相应的法律责任。

(二) 乙方在收运、处置动物诊疗机构产生的废弃物过程中，应当按照规范要求实施操作，不得将所收运的废弃物造成任何流失，否则，若因此造成任何污染或损害将由乙方负责解除或减轻危害，并承担相应的法律责任。

(三) 本合同期限：2022年11月24日至2023年11月23日，自双方签字（盖章）之日起生效；本合同一式七份，甲方四份，甲方报送市畜牧水产局一份备案，乙方持有二份。

(四) 甲乙双方均不得向第三方泄露本合同内容，但是不包括根据法律法规或有权部门要求对外披露的，否则因此引起的一切责任和损失由泄密方承担。

(五) 本合同未尽事宜及发生有争议的需另行协商，协商无果的，可向签约地人民法院提起法律诉讼。

甲方（盖章）：安徽省小动物诊疗行业协会
法定代表人或

乙方（盖章）：安徽浩悦环境科技有限责任公司
法定代表人或

委托代理人（签字）：

委托代理人（签字）：

联系电话：13329017888

联系电话：055162697251; 055162697260

开户行：

开户行：交通银行安徽省分行营业部

帐号：

帐号：341301000018170076004

签约时间：2022年11月04日

签约地点：安徽省合肥市庐阳区淮河路278号商会大厦西五楼

2023年合肥城区动物诊疗机构初步划分表

编号	场所名称	详细地址（注明在城区或郊区及其他区域）	法定代表人	联系电话	属地	备注
1	精宠宠物诊所	藕塘路与茨河路交叉口	王维星	15505517700	庐阳区	医废集中点
2	酷宝宠物医院	北二环金都华庭一期14栋110-210商铺	傅莎莎	65555478	庐阳区	
3	爱康动物医院	蒙城北路8号（蒙城路桥北20米）	吴朝国	65527912	庐阳区	
4	贝贝宠物医院	阜阳北路550号	王辉	65522787	庐阳区	
5	关爱动物医院	合肥市蒙城北路正丰花市	杨勇	64273736	庐阳区	
6	亨元动物医院	淮河路新时代广场C区101号	陈海波	62758526	庐阳区	
7	幸维动物医院	沿河路金河玉带河畔1栋101、109室	张晓峰	18056077586	庐阳区	
8	爱它宠物医院	北一环与肥西路交口	许雄	18297953437	庐阳区	
9	派慈宠物医院	北二环金都华庭一期16栋	徐永平	18019934535	庐阳区	
10	七房董宠物诊所	庐阳区明发商业广场3#111号	蔡效姣	1801029609	庐阳区	
11	爱颐生宠物医院蒙城路分公司	义井路缤纷南国沐风居8幢5区108.20	胡旺	151-6551-7701	庐阳区	
12	艾贝尔宠物医院管理有限公司	市庐阳区淮南路银河湾花园商住楼1	魏杰	15755709987	庐阳区	
13	合荟宠物诊所	庐阳区四里河路（安然绿洲花园）	徐福生	18714916288	庐阳区	
14	国宠宠物医院	寿春路与蒙城路交口	高菲	13505601615	庐阳区	
15	合肥市瑞鹏宠物医院有限公司总店	合肥市宿州路318号官邸6栋商103	龚荣华	13865984598	庐阳区	
16	合肥市瑞鹏宠物医院有限公司上城分院	庐阳区上城国际新城新界4栋商116-116上室	龚荣华	13865984598	庐阳区	
17	慕恩宠物诊所	凤台路都市清华B3-7	徐玉平	13275791260	庐阳区	
18	庐阳区佑宠物医院	庐阳区凤台路328号美伦豪庭10-101	卢建	18214708221	庐阳区	
19	包河区天悦宠物医院	包河区天悦花园B2栋商业	张亚军	15527777708	包河区	
20	宠有道宠物医院元一滨水城店	庐阳区大杨镇清源路文一百年街S15栋10	席平	13956959655	庐阳区	
21	合肥市瑞鹏宠物医院有限公司北城分店	城北北路东侧北城世纪城A7区锦徽苑S14	袁小兵	132606056885	庐阳区	
22	宠福鑫宠物医院	固镇路3150号森林城S1幢119/119上	陈金森	13637078675	庐阳区	
23	庐阳区晨唯希宠物诊所	临泉路和煦园小区26栋109号	陈岩	15205601944	庐阳区	
24	乐芊动物医院有限公司橡树湾店	临泉路7366号橡树湾商业23栋109、110	易刚	13339292469	庐阳区	
25						
26						
27						
28						
29						
30						
31						
32						
33						
34						
35						
36						
37						

附件 6 竣工环境保护验收意见

爱颐生宠物医院颖上路店建设项目（迁建） 竣工环境保护验收意见

根据《爱颐生宠物医院颖上路店建设项目（迁建）竣工环境保护验收监测报告表》并对照《建设项目竣工环境保护验收暂行办法》，严格按照国家有关法律法规、建设项目验收环境保护验收技术规范/指南、本项目环境影响报告表和审批部门审批决定等要求对本项目进行验收，提出验收意见如下：

一、工程建设基本情况

（一）建设地点、规模、主要建设内容

合肥爱颐生宠物医院有限公司蒙城路分公司租用合肥市庐阳区义井路缤纷南国沐风居 8 幢 5 区 108、208 室作为爱颐生宠物医院颖上路店建设项目（迁建）的营业场所，总投资 30 万元，项目租赁的建筑面积为 146.8m²，共两层，一层设有前台、洗美室、诊室、药房、中央处置区域、化验室；二层设有卫生间、影像室、手术室、住院部。项目正式营业期间，接诊量 900 只/年（其中手术量 120 只/年），洗澡美容服务量 1440 只/年。

（二）建设过程及环保审批情况

2021年3月，建设单位委托安徽银杉环保科技有限公司编制了《爱颐生宠物医院颖上路店建设项目（迁建）环境影响报告表》。2021年7月21日，取得合肥市生态环境局批复，文号为“环建审 [2021]7014号”。

（三）投资情况

项目实际总投资30万元，其中环保投资为5万元，环保投资占总投资的16.67%。

（四）验收范围

本次验收范围与《爱颐生宠物医院颖上路店建设项目（迁建）竣工环境保护验收监测报告表》及批复中的建设内容基本一致。验收内容包括废水、大气、噪声和固体废物污染防治设施。本次验收为项目环境保护整体验收。

二、环境保护设施建设情况

（一）废水

项目运营期间，诊疗废水、美容清洗废水（滤网过滤）一起经1座消毒池（池内投加二氧化氯消毒片）处理，满足《医疗机构水污染物排放标准》

(GB18466-2005)表2中“综合医疗机构和其他医疗机构水污染物排放限值(日均值)”预处理标准后与生活污水混合依托小区内现有化粪池处理,满足王小郢污水处理厂接管标准后排入市政污水管网。

(二) 废气

项目营运后的废气主要是动物诊疗期间产生的少量异味和污水处理设施产生的废气。经现场勘查,运营期间建设单位能做到动物粪便及尿液及时清理,并在住院部和寄养区定期喷洒除臭剂;每个科室均设通风换气扇,室外总排风口位于室外,朝向额上路;消毒池位于室内,且均加盖密闭处理。通过以上措施,项目运营对周边大气环境影响较小。

(三) 噪声

项目诊疗设备基本不产噪,主要噪声源为分体空调室外机、排气扇、风机以及动物日常偶发噪声。动物日常偶发噪声在65~70dB(A)之间,分体空调室外机、排气扇、风机单台噪声在70~85dB(A)之间。房间在装修期间已进行隔音处理。运营期间通过工作人员合理喂食,避免了动物因饥饿或口渴发出叫声,有效控制动物的活动噪声,并将动物存放于室内最里面房间。通过以上降噪措施,医院边界环境噪声昼、夜间均满足《社会生活环境噪声排放标准》(GB22337-2008)的2类区标准,临颖上路一侧满足4类区标准。医院南北两侧商住楼满足4类区标准、距离医院最近住宅楼(缤纷南国沐风居)以及合肥市水务局生活小区、和煦园南村噪声均满足《声环境质量标准》(GB3096-2008)中2类标准。

(四) 固体废物

宠物医院运营期间,动物粪便喷洒消毒剂后与生活垃圾、动物废毛一起交由环卫部门收运;诊疗废物、化验室废物暂存于危废暂存间定期委托安徽浩悦环境科技有限责任公司处理;过期药品定期返还于生产厂家集中销毁;宠物尸体及时联系客户,联系宠物主人,宠物医院不负责宠物病死尸体的处理处置;本项目仅做腹腔手术,主要为绝育、剖腹产、乳腺肿瘤切除手术等,手术产生的废组织暂时消毒冷藏处理,定期委托安徽浩悦环境科技有限责任公司进行处置。

三、环境保护设施调试效果

合肥爱颐生宠物医院有限公司蒙城路分公司委托安徽信科检测有限公司进行检测,检测期间企业生产设备全开,基本接近满负荷生产,环保设施亦稳定运



行。

(一) 污染物达标排放情况

1、废水

根据安徽信科检测有限公司（报告编号：AHXK20230426-01）监测报告显示，验收监测期间，废水处理设施总排口悬浮物、COD_{Cr}、氨氮、BOD₅、粪大肠菌群日均值排放浓度均符合《医疗机构水污染物排放标准》（GB18466-2005）表2中的预处理标准及王小郢污水处理厂接管标准。

2、废气

项目营运后产生的废气主要是宠物住院产生的少量异味和污水处理设施产生的废气，通过加强每个房间内通风及定期消毒、消毒池加盖密闭后，对周边大气环境影响较小。

3、噪声

根据安徽信科检测有限公司提供的检测报告（报告编号：AHXK20230426-01）显示，验收监测期间，医院西边界环境噪声昼、夜间均可满足《社会生活环境噪声排放标准》（GB22337-2008）的2类区标准，东边界临颍上路，满足4类区标准。医院南北两侧商住楼满足4类区标准、距离医院最近住宅楼（缤纷南国沐风居）以及合肥市水务局生活小区、和煦园南村均噪声满足《声环境质量标准》（GB3096-2008）中2类标准。

(二) 污染物排放总量

诊疗废水、美容清洗废水（滤网过滤）一起经1座消毒池处理，满足《医疗机构水污染物排放标准》（GB18466-2005）表2中“综合医疗机构和其他医疗机构水污染物排放限值（日均值）”预处理标准后与生活污水混合依托小区内现有化粪池处理，再经市政污水管网进王小郢污水处理厂处理。COD、NH₃-N排放量为接管进入王小郢污水处理厂的接管量，其总量计入王小郢污水处理厂的总量范围内。

五、验收结论

爱颐生宠物医院颍上路店建设项目（迁建）履行了环境影响评价手续，在实际运行期间由建设方和辖区环保局共同监督管理，未发生环保违法现象。并按照“三同时”制度的要求，做到了环保设施与主体工程同时设计、同时施工、同时



投入运行，不存在重大环境影响问题，落实了环评及其批复所提环保措施，环保设施已经建成并正常使用。综上所述，项目具备竣工环境保护验收条件，建议本项目通过竣工环境保护整体验收。

六、后续要求

建设单位应在项目运行过程中加强环境保护管理工作，健全环境管理机构及管理制度，确保污染物稳定达标排放。

合肥爱颐生宠物医院有限公司蒙城路分公司

2023年7月5日



建设项目竣工环境保护“三同时”验收登记表

填表单位（盖章）：合肥爱颐生宠物医院有限公司蒙城路分公司

填表人（签字）：

项目经办人（签字）：

建设项目	项目名称	爱颐生宠物医院颍上路店建设项目（迁建）			项目代码	/			建设地点	合肥市庐阳区义井路缤纷南国沐风居 8 幢 5 区 108、208 室			
	行业类别（分类管理名录）	宠物服务 Q822			建设性质	新建			项目厂区中心经度/纬度	经度 117 度 16 分 1.084 秒，纬度 31 度 53 分 4.229 秒			
	设计生产能力	洗澡美容服务量 1440 只/年，接诊量 900 只/年			实际生产能力	洗澡美容服务量 1440 只/年，接诊量 900 只/年			环评单位	安徽银杉环保科技有限公司			
	环评文件审批机关	合肥市生态环境局			审批文号	环建审 [2021]7014 号			环评文件类型	环境影响报告表			
	开工日期	2021 年 10 月			竣工日期	2021 年 11 月			排污许可证申领时间	/			
	环保设施设计单位	/			环保设施施工单位	/			本工程排污许可证编号	/			
	验收单位	/			环保设施监测单位	/			验收监测时工况	2023 年 4 月 18 日：75% 2023 年 4 月 19 日：75%			
	投资总概算（万元）	30			环保投资总概算（万元）	5			所占比例（%）	16.67%			
	实际总投资	30			实际环保投资（万元）	5			所占比例（%）	16.67%			
	废水治理（万元）	2.0	废气治理（万元）	1.0	噪声治理（万元）	1.0	固体废物治理（万元）	1.0	绿化及生态（万元）	/	其他（万元）	0	
新增废水处理设施能力	/			新增废气处理设施能力	/			年平均工作时	4500h				
运营单位	合肥爱颐生宠物医院有限公司蒙城路分公司蒙城路分公司				运营单位社会统一信用代码（或组织机构代码）	91340103MA2RHAEC2N			验收时间	2023.5			
污染物排放达标与总量控制（工业建设项目详填）	污染物	原有排放量(1)	本期工程实际排放浓度(2)	本期工程允许排放浓度(3)	本期工程产生量(4)	本期工程自身削减量(5)	本期工程实际排放量(6)	本期工程核定排放总量(7)	本期工程“以新带老”削减量(8)	全厂实际排放总量(9)	全厂核定排放总量(10)	区域平衡替代削减量(11)	排放增减量(12)
	废水						0.01863			0.01863			
	化学需氧量						0.035			0.035			
	氨氮						0.003			0.003			
	石油类												
	废气												
	二氧化硫												
	烟尘												
	工业粉尘												
	有机废气												
	氮氧化物												
工业固体废物													
与项目有关的其他特征污染物													

注：1、排放增减量：（+）表示增加，（-）表示减少。2、(12)=(6)-(8)-(11)，（9）=(4)-(5)-(8)-(11)+（1）。3、计量单位：废水排放量——万吨/年；废气排放量——万标立方米/年；工业固体废物排放量——万吨/年；水污染物排放浓度——毫克/升。